



INFORMATIVO AEROQUADRA – ABRIL/2015

Prezados Aeroquadrienses,

No mês passado, mais precisamente no dia 9 de Março, completamos um ano da histórica data da reunião de formação do grupo de sócios fundadores do Clube de Voo Aeroquadra.

Então, no dia 29 de Junho de 2014 foi realizada a primeira assembleia com participação de quase todo o grupo. Dentre outros assuntos discutidos nesta assembleia, os principais foram referentes à aprovação do projeto básico do empreendimento, definição e aprovação do fluxo de caixa para execução das obras e definição e aprovação das primeiras etapas da sequencia de obras a serem executadas. Para quem não estava presente neste dia e gostaria de saber tudo que foi conversado, os vídeos da gravação desta assembleia continuam disponíveis na integra em cinco partes através da nossa página fechada do Facebook. Para localizar estas gravações, vá até a caixa “procurar neste grupo” e procure por “Assembleia Aeroquadra 29/06”. Lembramos que somente quem está no grupo fechado do Aeroquadra poderá visualizar estes vídeos.

Em resumo, durante esta assembleia foi definido o fluxo de caixa da obra com parcelas mensais de R\$1.100,00 por cota e primeira parcela para o dia 30 de Julho de 2014, que as obras seriam executadas dentro do prazo de 24 meses contados a partir da data desta assembleia e foram definidas e aprovadas algumas etapas essenciais da sequencia de obras a serem executadas conforme segue abaixo:

- Elaboração dos projetos elétrico, hidráulico e terraplanagem;
- Execução da terraplanagem;
- Fechamento da área com preferência para o muro;
- Execução das instalações elétricas e hidráulicas;

Nove meses se passaram e graças ao empenho da diretoria e da comissão de obras estamos chegando a nossa segunda assembleia marcada para o dia 23 de Maio com todas estas etapas em estágio bastante avançado e com algumas já concluídas. Abaixo estão detalhes destes avanços.

Terraplanagem:

O projeto de terraplanagem foi elaborado com a preocupação de manter o eixo longitudinal da pista de pouso o mais plano possível e com sistema de drenagem perfeito. A condução de águas pluviais para fora da área será através das ruas, taxiways e avenidas sem a necessidade de utilizar galerias ou tubulações. Como resultado, todos os lotes serão muito bem localizados no ponto de vista topográfico e das drenagens pluviais.

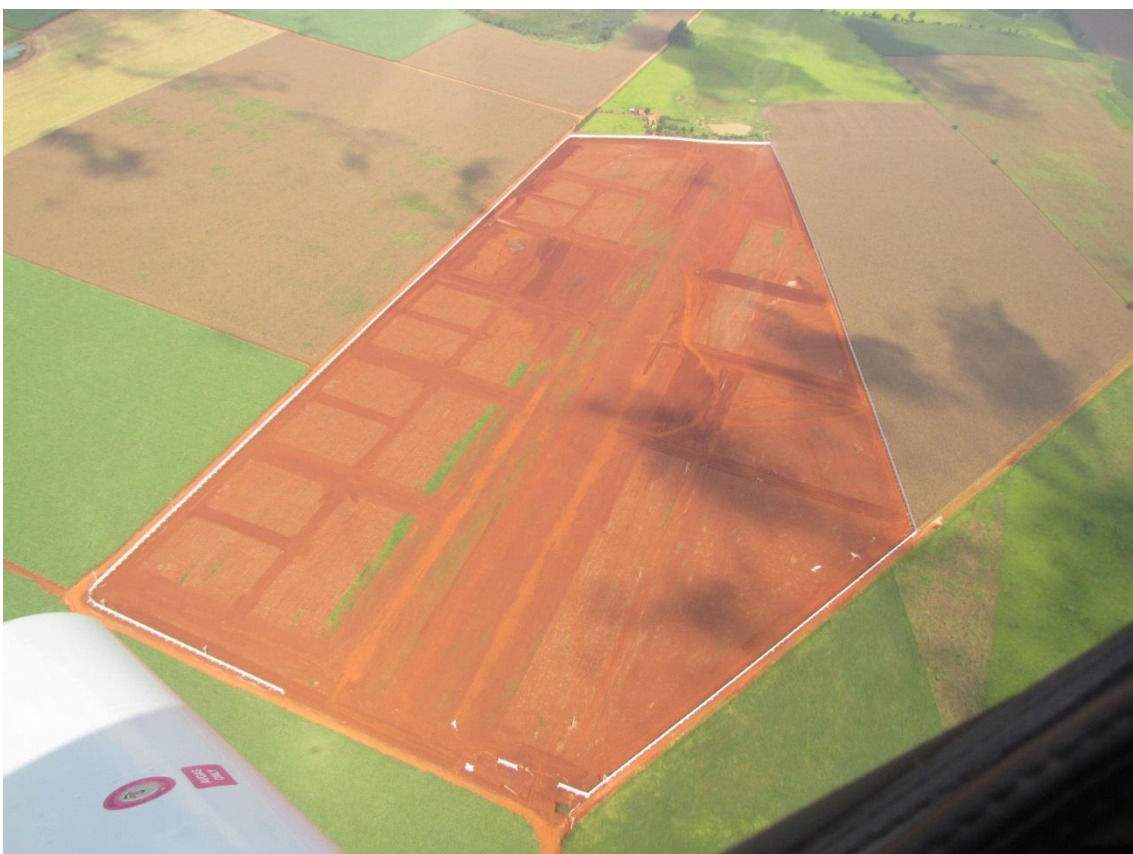
Rebaixamento das avenidas para condução de águas pluviais Cortes e aterros em todo o setor sul Preocupação em manter a Área do clube mais elevada



Formatação das Ruas

Aterros das partes baixas da área

Elevação de toda a pista de pouso para evitar pontos de alagamento







Instalações Elétricas:

Só quem acompanhou de perto sabe o quanto trabalhamos para chegar ao conceito detalhado no Memorial Descritivo das Instalações Elétricas do Aeroquadra que também está disponível na nossa página fechada do Facebook.

Com o objetivo de priorizar a retirada da rede elétrica existente que atravessa nossa área para liberar a operação de nossa pista de pouso o mais rápido possível, estrategicamente decidimos dividir o projeto elétrico em duas etapas. A primeira etapa consiste na elaboração e aprovação do projeto da rede elétrica primária com instalação de dois transformadores, sendo um para atender nosso clube e bomba do poço e outro para atender nosso vizinho, o Sr. Hélio. A segunda etapa consiste na rede elétrica subterrânea e instalação dos transformadores que irão atender os lotes.

Mesmo assim, aguardamos quase quatro meses pela verificação e aprovação desta primeira etapa junto à concessionária Elektro, a qual entregou a carta de autorização para construção somente no Mês de Fevereiro. Tão logo recebemos esta carta, disparamos a compra do material e assinamos o contrato de execução desta etapa com a empresa Elcma de Tietê.

Hoje estamos com praticamente 90% desta rede montada, no entanto, teremos que aguardando a chegada dos dois transformadores, os quais possuem prazo de entrega para o dia 27 de Abril. Nossa previsão é de concluir tudo até o dia 30 de Abril, porém, após conclusão, a concessionária Elektro ainda terá o prazo de até 90 dias para vistoriar a obra, energizar a nova rede e desmontar a rede antiga.

A segunda etapa do projeto será encaminhada a concessionária somente após conclusão total da primeira etapa, de forma a eliminar os riscos de possíveis comentários que venham a impactar o projeto já aprovado.



As duas fotos de cima mostram os dois postes instalados nas extremidades do trecho subterrâneo, a foto do meio à direita mostra os reforços que serão instalados sobre as tampas das caixas de passagens para possibilitar transito de caminhões pesados e as fotos de baixo mostram o trecho subterrâneo composto por seis caixas de passagens.



Instalações Hidráulicas:

Já estamos com o projeto hidráulico pronto e todo o material da rede de distribuição de água comprado, com exceção apenas da caixa d'água. A montagem desta rede será iniciada somente após a conclusão da terraplanagem. O poço também já está pronto com 250 metros de profundidade totalmente revestido e com todos os equipamentos já instalados.



Perfuração do poço



Instalação da bomba submersa



Montagem da gaiola



Cabeça do poço e Medidor de vazão



Entrega do Material da rede de distribuição de água

Muro:

Nosso muro consiste em placas maciças de concreto armado com 2,90 x 4,81 x 0,08 metros cada, com acabamento liso em ambos os lados. As fixações destas placas consistem em colunas quadradas de 0,29 x 0,29 metros, chumbadas em brocas cilíndricas com 0,80 metros de diâmetro e profundidades entre 1,5 e 1,8 metros, preenchidos com concreto usinado e ferragens, distanciadas a cada 5,00 metros. Este muro possui 2.220 metros lineares e contorna quase toda nossa área. Por motivo de segurança operacional, o único trecho que não foi murado é o prolongamento da faixa de pista da cabeceira 21, o qual será fechado com 130 metros lineares de gradil e cerca viva de forma a minimizar as consequências de um possível choque acidental de aeronave. O lado da cabeceira 03 será totalmente murado, pois deste lado o muro está mais afastado da cabeceira e abaixo do nível da pista.

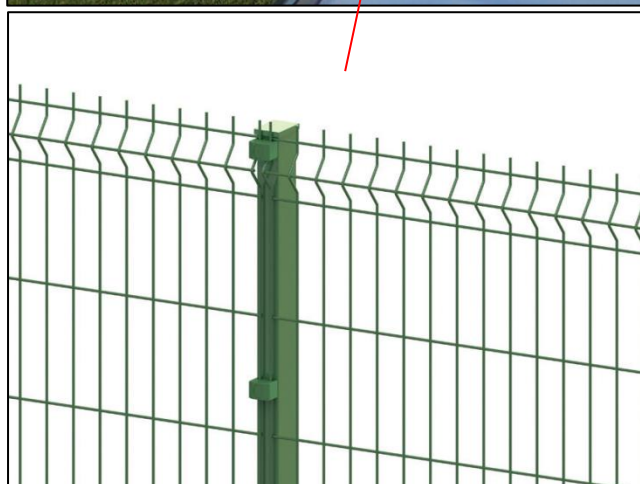
A construção deste muro já está 100% concluída. Ainda estão pendentes o gradil e os portões da portaria para fechamento total da área.







100% da obra do muro concluída



Trecho de 130 metros de gradil na
cabeceira 21



Vão entre dois trechos de muro para
construção da portaria



Acima, foto da vista da pista de pouso em direção à cabeceira 03 mostrando que o muro se esconde atrás do talude sem interferir nas rampas de pouso e decolagem desta cabeceira. Os dois postes mostrados nesta foto são da rede elétrica antiga e serão removidos logo após conclusão da nova rede.



Acima, foto da vista da pista de pouso em direção à cabeceira 21 mostrando o trecho sem muro onde será construído o gradil. O primeiro poste da esquerda e o poste sozinho da direita são da nova rede primária que estamos montando. O trecho subterrâneo consiste na interligação destes dois postes por baixo da estrada municipal. O segundo poste da esquerda para a direita também será removido, pois pertence à rede antiga.

Considerações finais:

Este mês focamos o informativo na publicação das informações dos avanços das obras.

Gostaríamos de aproveitar e lembrar também da nossa próxima assembleia que acontecerá no dia 23 de Maio de 2015, onde serão tratados os seguintes assuntos:

- **Prestação de contas:**
- **Aprovação das próximas etapas da obra:**
- **Aprovação do estatuto e regimento interno:**
- **Votação da nova diretoria:**
- **Sorteio dos lotes:**

Agradecimentos:

Agradecemos a todos os envolvidos pela dedicação a favor do Clube de Voo Aeroquadra e a todos os sócios pelas confianças depositadas.

Atenciosamente,

A Diretoria.